

II-1 DERİ AYAKKABI

HS Numaraları	Mal	İlgili Yönetmelikler
6403	Deri Ayakkabılar	Gümrük Tarife Yasası Washington Sözleşmesi Yaban Hayvan ve Bitkilerin Tehlikede Olan Türlerinin Korunması Yasası
6404	Ayakkabılar (Tabanları kauçuk, plastik, deri ya da deri oluşumundan, arkaları düğümlü kumaştan imal edilmiştir)	Gümrük Tarife Yasası Washington Sözleşmesi Yaban Hayvan ve Bitkilerin Tehlikede Olan Türlerinin Korunması Yasası

1. İthalat ve Dağıtım Süreci

(1) İthalattaki Yasal Düzenlemeler ve Prosedürler

Deri ayakkabı ithalatları Gümrük Tarife Yasası kapsamındaki tarife kotası gereklerine ve Washington Sözleşmesi'nin maddelerine tabidir.

1) Tarife Kotası "Tariff Quato" (TQ) Sistemi

Tamamen ve kısmen deriden yapılmış ayakkabılar, Gümrük Tarife Yasası'nın 9. Maddesiyle belirlenmiş bir Tarife Kota Sistemi'ne tabidir. Tarife kotalarının kapsamındaki ürünler, her yıl bir Kabin Talimatıyla zorunlu kılınan yıllık tarife kotasının sınırları dahilindeki miktar için görece düşük bir tarife oranına (ana oran) ve daha sonra da bu birleşik kotanın fazla ihracatları için daha yüksek bir tarife oranına (ikincil oran) tabi tutulurlar. Deri ayakkabılar için, çift başına, ana oran %19,5-27 arası, ikincil oran ise daha yüksek olarak %45.0 ya da 4,550 Yen'dir.

Daha fazla bilgi için, Uluslararası Ticaret ve Sanayi Bakanlığı, Uluslararası Ticaret Politikası Bürosu, Tarife Bölümü ile temas kurunuz.

2) Washington Sözleşmesi

Kertenkele, yılan ya da bazı başka hayvan çeşitlerinin derisinden yapılmış ayakkabılar bazen, korunmakta olan vahşi hayvan türlerinin Uluslararası ticaretini düzenleyen Zararsız Vahşi Hayvan ve Bitki Türlerinin Uluslararası Ticareti hakkındaki Anlaşmanın (genellikle Washington Sözleşmesi olarak bilinir) maddelerine tabidir.

Kontrol edilmiş türlerin ithalatına ilişkin prosedür gerekleri, Anlaşmaya (Ek 1, II ya da III) göre sınıflandırılmalarına bağlı olarak değişir. Bazı durumlarda, ithalatçıların, Japon devletinden ithalat kota izni ya da başka bir resmi izinle birlikte, İhracat Makamı Müdürlüğü'nden bir ihracat sertifikası ya da benzer bir belge almaları gerekebilir.

Daha fazla bilgi için, lütfen Uluslararası Ticaret ve Sanayi Bakanlığı, Uluslararası Ticaret Yönetimi Bürosu İthalat Bölümü, ile temas kurunuz.

(2) Satışa İlişkin Yasal Düzenlemeler

Satışla ilgili yasal yönetmelikler bulunmamaktadır.

(3) Düzenleyici Acente Temasları

* Tarife Kota Konuları:

Uluslararası Ticaret ve Sanayi Bakanlığı, Uluslararası Ticaret Yönetimi Bürosu, .

Tarife Bölümü,
3501-1511)

(TEL: 03-

* Washington Sözleşmesi

Uluslararası Ticaret ve Sanayi Bakanlığı, Uluslararası Ticaret Yönetimi Bürosu,

İthalat Bölümü.
3501-1511)

(TEL: 03-

* Yaban Hayvan ve Bitkilerin Tehlikede Olan Türlerinin Korunması
Yasası

Yabani Yaşamı Koruma Dairesi, Doğa Koruma Bürosu

(TEL: 03-3581-
3351)

2. Etiketleme Prosedürleri

(1) Yasal Olarak Gereken Etiketleme

Etiketleme ile ilgili düzenleme bulunmamaktadır.

(2) Yasa Hükümlerine Dayalı İsteğe Bağlı Etiketleme

Japon Endüstri Standartları Yasası (JIS Yasası)'nda tabi ayakkabı numarası etiketi için aşağıdaki isteğe bağlı ölçüler mevcuttur.

Ayak Uzunluğu Genişliği	Ayak	Uzunluk/Genişlik	Uzunluk- Genişlik	Uzunluk Genişlik	Uzunluk Genişlik
$\frac{23 \frac{1}{2} E}{23.5 E}$		$\frac{23 \frac{1}{2} E}{23.5}$ /E	$\frac{23 \frac{1}{2}}{-E}$ 23.5 -E	$\frac{23 \frac{1}{2}}{E}$	$\frac{23.5}{E}$

$23 \frac{1}{2} E$

$\frac{23.5}{E}$

$23 \frac{1}{2} - E$

(3) İsteğe Bağlı Sanayi Etiketleme kuralları

Etiketlendirmeye ilişkin isteğe bağlı kurallar bulunmamaktadır.

II-2 ÇANTALAR

HS Numaraları	Mal	İlgili Yönetmelikler
4202	Bavullar, Valizler	Washington Sözleşmesi Yaban Yaşamını Koruma ve Avlanma Yasası Yaban Hayvan ve Bitkilerin Tehlikede Olan Türlerinin Korunması Yasası Ev Eşyası Kalite Etiketleme Yasası
4202	El Çantaları	Washington Sözleşmesi Yaban Yaşamını Koruma ve Avlanma Yasası Yaban Hayvan ve Bitkilerin Tehlikede Olan Türlerinin Korunması Yasası Ev Eşyası Kalite Etiketleme Yasası
4202	Aksesuar Çantalar	Washington Sözleşmesi Yaban Yaşamını Koruma ve Avlanma Yasası Yaban Hayvan ve Bitkilerin Tehlikede Olan Türlerinin Korunması Yasası Ev Eşyası Kalite Etiketleme Yasası

1. İthalat ve Dağıtım Süreci

(1) İthalattaki Yasal Düzenlemeler ve Prosedürleri

Washington Sözleşmesi (Zararsız Vahşi Hayvan ve Bitki Türlerinin Uluslararası Ticareti hakkındaki Sözleşme), Sözleşmenin Eki'nde sıralanmış türlerden elde edilen deri içeren çantaların ithalatını kısıtlar ya da yasaklar.

<EkI>

Azalma tehlikesi içindeki türler. Bu türlerin ticareti ya da bu türlerden yapılmış ürünler yasaktır. Şu anda 557 tür bu kapsama dahildir.

<EkII>

Azalma tehlikesini önlemek için Uluslararası kesin düzenlemeler gerektiren türler. İthalatçıların, ihracatçı ülkenin Yönetim Makamı'ndan alınmış bir ihracat ya da yeniden ihracat sertifikası ibraz etmeleri gerekmektedir. Şu anda 264 tür bu maddenin kapsamındadır.

<EkIII>

Taraflardan birinin düzenlemeye tabi olması gerektiği beyanında bulunduğu ve ticaret kontrolünde diğer tarafların işbirliğini gerektiren türler. İthalatçının, ihracatçı ülkenin Yönetim Makamı tarafından düzenlenmiş bir ihracat sertifikası ve bir menşe sertifikası ya da ilgili türün bu ülkede işlenmiş olduğunu gösteren, yeniden ihracat ülkesinin Yönetim Makamı tarafından verilmiş bir sertifika ibraz etmesi gerekmektedir. Şu anda 240 tür bu maddenin kapsamındadır.

Her ne kadar, Ek I kapsamındaki türlerden yapılmış ticari amaçlı ürünlerin ithalatı yasak olsa da; ticari amaçla özel olarak yetiştirilmiş ya da Sözleşmenin kabulünden önce yakalanmış hayvanlardan yapılmış ürünler ithalatçının yazılı olarak bunları kanıtlaması halinde ithal edilebilirler.

Ek II kapsamındaki türlerden yapılmış ürünler, bazı malların Japonya'ya tahsis edilmeden önce ithalat için ön izin gerektirebileceği unutulmadan, ihracatçı ülkenin Yönetim Makamı tarafından düzenlenmiş bir ihracat sertifikasıyla normal olarak ithal edilebilirler.

Hangi malların bu madde kapsamında olduğunu ve hangi prosedürlerin gerektiği hakkında tam bilgi almak için Uluslararası Ticaret ve Sanayi Bakanlığı, Zararsız Vahşi Hayvan ve Bitki Türleri Yönetim Bölümü, Uluslararası Ticaret Yönetimi Bürosu, İthalat Bölümü ile temas kurunuz.

(2) Satış Yönetmelikleri ve Usulleri

Ev Eşyası Kalite Etiketleme Yasası'nın maddeleri, sığır derisi, at derisi, domuz derisi, koyun derisi ya da keçi derisinden yapılmış evrak çantalarının, gece çantalarının, valizlerin, bavulların ve sırt çantalarının, tüketicilerin alışveriş yapmak için ihtiyaç duydukları bilgiyi verecek kendi etiketlerini taşımalarını gerektirmektedir.

(3) Düzenleyici Acente Temasları

* Washington Sözleşmesi

Uluslararası Ticaret ve Sanayi Bakanlığı, Uluslararası Ticaret Yönetimi Bürosu, .

İthalat Bölümü

(TEL: 03-

3501-1511)

* Ev Eşyası Kalite Etiketleme Yasası:

Uluslararası Ticaret ve Sanayi Bakanlığı, Sınai Politika Bürosu, Tüketici İşleri Bölümü,

(TEL: 03-3501-

1511)

* Yaban Hayvan ve Bitkilerin Tehlikede Olan Türlerinin Korunması Yasası

Vahşi Hayatı Koruma Bölümü, Doğa Koruma Bürosu

(TEL: 03-3581-

3351)

2. Etiketleme Prosedürleri.

(1) Yasal Olarak İstenilen Etiketleme

Ev Eşyası Kalite Etiketleme Yasası, sığır derisinden, at derisinden, domuz derisinden, koyun derisinden ya da keçi derisinden yapılmış her türlü çantanın kullanılan deri malzemenin türünü ve uygulanması gereken bakım ve koruma yöntemlerinin belirtilmesini gerektirir.

Çanta için Etiket Örneği

Deri Türü: Sığır derisi
Bakım ve saklama:
1) Islanırsa gölgede bekletiniz.
2) Temizlemek için benzin kullanmayınız.
3) Sıcak yerde saklamayınız.
----- Şirketi
----- , Tokyo
Tel. no.

(2) Yasa maddeleri bazında isteğe bağlı etiketleme

Bu konu ile ilgili yasal düzenleme bulunmamaktadır.

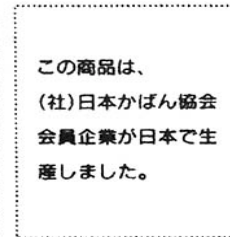
(3) İsteğe Bağlı Sanayi Tip Etiketleme Gereklere

1) Çanta

Japon Çanta Birliği, dış yüzeyi %60 ya da daha fazla sığır derisi, at derisi, domuz derisi, koyun derisi ya da keçi derisinden oluşan tüm çantalara uygulanan Ev Eşyası Kalite Etiketleme Yasası'nın maddelerine uygun etiketleme kılavuzları kullanmaktadır. Etiketın üst tarafı Deri Markası'nı gösterirken alt tarafı da deri malzemenin türünü ve uygulanması gereken bakım ve koruma metotlarını belirtir. Japonya'da yapılan çantalar da içlerine dikilmiş bir güvenlik markası içermektedir. Daha fazla bilgi için Japon Çanta I

Çanta için Etiket Örneği

(TEL: 03-3862-3511)

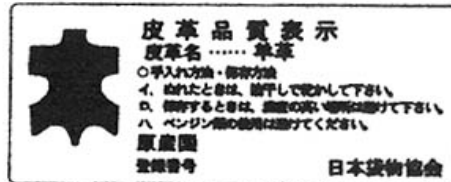


2) El Çantaları

Japon El Çantası Birliği, dış yüzeyi %60 ya da daha fazla sığır derisi, koyun derisi ya da keçi derisinden oluşan tüm el çantaları ve moda çantalarında kullanılacak standart bir etiketleme formatı belirlemiştir. Bu etiket, kullanılan deri malzemenin türünü, kullanım uyarılarını ve menşe ülkeyi belirtmektedir. Daha fazla bilgi için Japon El Çantası Birliği'ne başvurunuz.

(TEL: 03-3851-5278)

El Çantası İçin Etiket Örneği



II-3 MÜCEVHERAT

HS Numaraları	Mal	İlgili Yönetmelikler
7113	Gümüş Mücevherat	Washington Sözleşmesi Gümrük Tarife Yasası
7113	Platin Mücevherat	Washington Sözleşmesi Gümrük Tarife Yasası
7113	Altın Mücevherat	Washington Sözleşmesi Gümrük Tarife Yasası

1. İthalat ve Dağıtım Süreci

(1) İthalattaki Yasal Düzenlemeler ve Prosedürler

Mücevherat ithalatı konusunda özel yasal kısıtlamalar yoktur.

Bununla beraber, aşağıdaki yasalar bazı ürünlerin ithalatını yasaklar ya da kısıtlar:

a) Gümrük Tarife Yasası

* Sahte paralar

* Ticari marka ya da tasarım haklarını ihlal eden ürünler (Yabancı isim taşıyan markalı mücevherler ya da tanınmış tasarımcıların çalışmalarının taklidi olan tasarımlar dahil)

b) Washington Sözleşmesi

* Fildişi ya da mercandan yapılmış ürünler

Not: Hangi hayvansal ya da bitkisel ürünlerin yasaklanmış ya da kısıtlanmış olduğu hakkında ilgili devlet acenteleri ya da gümrük makamlarıyla temas kurunuz. Yasaklar listesindeki herhangi bir ürün geri gönderilecek, imha edilecek ya da bu ürüne gümrük tarafından el koyulacaktır. Yasak ürünlerin ithal girişiminde bulunulması cezai müeyyide ile sonuçlanacaktır.

(2) Satış ile ilgili Yönetmelikler ve Usulleri

Satışla ilgili özel yasal yönetmelikler mevcut değildir.

(3) Yasal Düzenlemeler için Temas Kurulacak Yerler

* Gümrük Tarife Yasası:

Planlama ve Yasal Bölüm, Gümrük ve Tarife Bürosu, Maliye Bakanlığı

(TEL: 03-3581-4111)

* Washington Sözleşmesi:

İthalat Bölümü, Uluslararası Ticaret Yönetimi Bürosu, Uluslararası Ticaret ve Sanayi Bakanlığı

(TEL: 03-3501-1511)

2. Etiketleme Prosedürleri

(1) Yasal Olarak İstenilen Etiketleme
Etiketleme ile ilgili yasal düzenleme bulunmamaktadır.

(2) Yasa Maddelerine Dayalı İsteğe bağlı Etiketleme
Etiketleme ile ilgili yasal düzenleme bulunmamaktadır.

(3) İsteğe Bağlı Sanayi Tipi Etiketleme Şartları

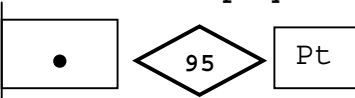
Her ülkenin, değerli metallerden yapılmış ürünlerin değerli metal içeriğini belirtmek için "Ayar Damgası" denilen kendine ait sembolleri vardır.

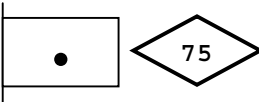
Japon Darphanesi'nde, Maliye Bakanlığı tarafından madeni paralara metal ayar koduyla birlikte "Doğan Güneş" simgesi basılmaktadır. Ayar damgası (metal içeriği işareti) sistemi isteğe bağlıdır ancak bu şekilde mücevher damgalama biçimi Japonya'da yavaş yavaş standart bir uygulamaya dönüşmüştür.

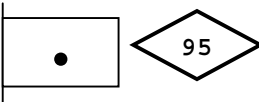
Diğer gelişmiş ülkelerde yapılan mücevherler bir çeşit metal içeriği işareti taşımaktadır ancak değerli metal ya da kalite gösterir etiketleme için Uluslararası kabul görmüş bir standart yoktur.

Ayar Damgası için Örnek Etiketler

<Japonya>

 Platin Mücevherat (Platin 950)

 Altın Mücevherat (18K Altın)

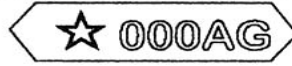
 Gümüş Mücevherat (Gümüş 950)

<İtalya>

Yalnızca Altın Mücevher içindir

(1) Kalite Ayarı

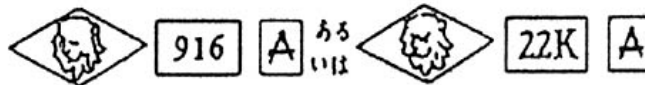
(2) Mücevherat No. ve



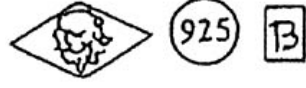
<Singapur>

SAO (Singapur Ayar Ofisi) İşareti Örneği

Altın Mücevherat (22 K Altın)



Gümüş Mücevherat (Gümüş 925)



İlgili sanayi Nisan 1996'da yeni bir kalite belirtme sistemi kullanmaya başlamıştır. Bu sistem, değerli metallerden (altın, platin ve gümüş) yapılmış mücevherat ve el sanatları ürünlerinin kalitesini (değerli metal içeriği) garantiler. Bu sistemle etiketleyicinin sorumluluğu, Japon Kuyumculuk Birliği'nin kayıtlı markası ve etiketleyici kimlik işareti basılarak açıkça belirtilmiştir.

Bilgi almak için Japonya Kuyumculuk Birliği ile temas kurunuz.

(TEL: 03-3835-

8567)