

V-1 SERAMİK VE PORSELEN SOFRA EŞYASI

HS Numaraları	Mal	İlgili Yönetmelikler
6911	Porselen Mutfak Eşyası ve Sofra Eşyaları	Gıda Sağlık Yasası
6912	Porselen ve Seramik Mutfak Eşyası ve Sofra Eşyaları	Gıda Sağlık Yasası

1. İthalat ve Dağıtım Süreci

(1) Yasal Düzenlemeler

1) İthalat için Yasal Düzenlemeler

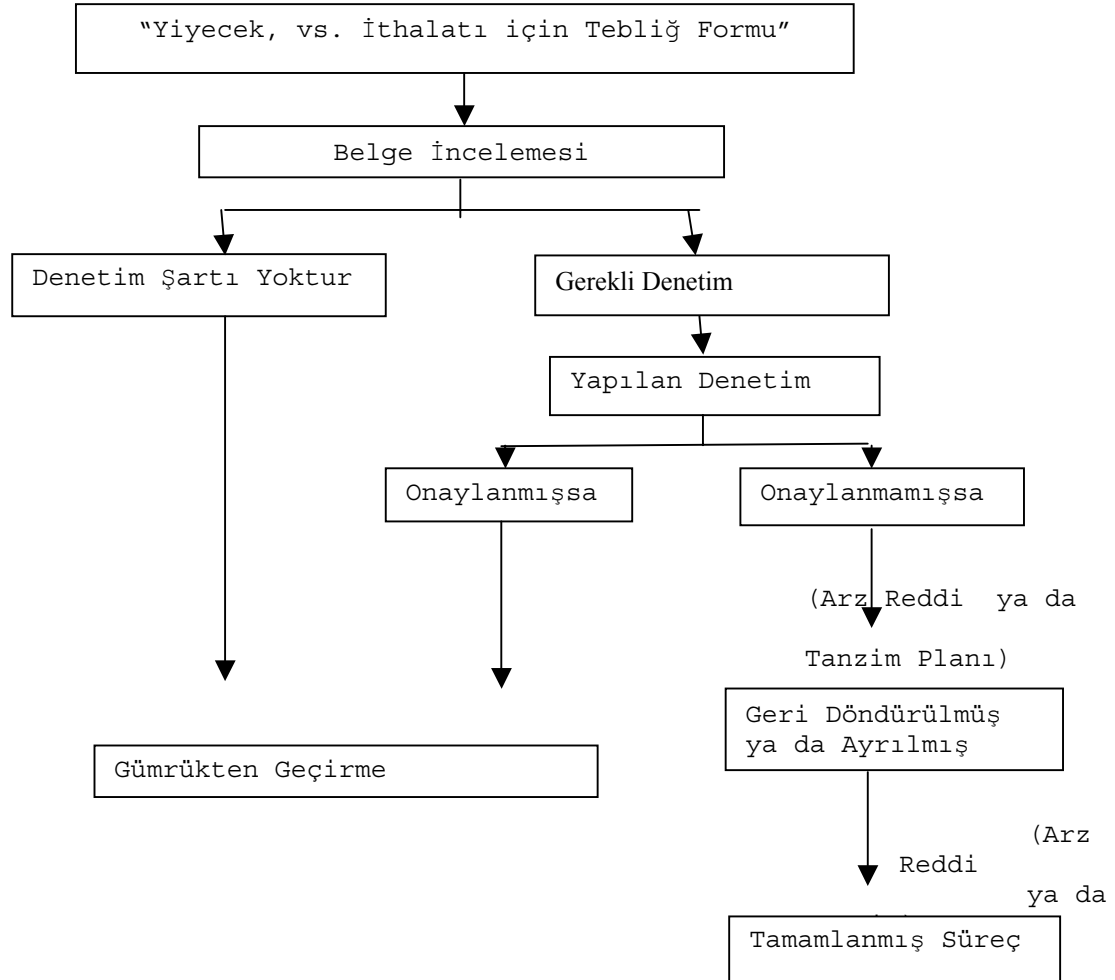
<Gıda Sağlık Yasası>

Gıda Sağlık Yasası, seramik ve porselen mutfak ve sofrasının ithalatında uygulanmaktadır.

(2) Yönetim Prosedürleri

İthalat, Gıda Sağlık Yasası'na dayalı kurşun ve kadmiyum giderme standardına uygunluk onayı ve ithalat ve gümrükten geçirmeden önce Yiyecek, vs. İthalatı için bir tebliğin sunulmasını gerektirmektedir.

Gıda Sağlık Yasası tarafından İstenilen Yönetim Prosedürleri



Not: Eğer ithalatçılar, Japonya ya da başka bir ülkedeki Sağlık ve Refah Bakanlığı tarafından gösterilen bir test laboratuvarında

Önceden denetlenmiş bir mala sahip olmak isterlerse, bu denetim (sızıntı deneti) sonuçları, karantinadan çıkma sürecini hızlandırmak amacıyla Karantina İstasyonu'ndaki gıda sağlığı müfettişi tarafından olağan biçimde yapılan denetimin yerine geçebilir.

(3) Yasalarla İlgili Temas Kurulacak Yerler

* Gıda Sağlık Yasası:

Sağlık ve Refah Bakanlığı Çevre Sağlığı Bürosu Gıda Sağlığı Bölümü,
(TEL:03-3503-1711)

(4) Seramik ve Porselen Eşya Güvenlik İşareti Kalite Standardı
Seramik ve Porselen Eşya Güvenlik İşareti Yönetim Komitesi Müdürlüğü
Kuralları'nın 3-2. Bölümü'nde tanımlanan güvenlik denetiminin kalite standardı aşağıdaki gibidir:

Sınıflandırma		Kurşun	Kadmiyum
1) Derin tip 25 mm ya da daha fazla derinlik	1.11 ya da daha fazla kapasite	2.5 mg/l	0.25 mg/l
	1.11'den az kapasite	5.0 mg/l	0.50 mg/l
2) Sığ tip 25 mm'den az		17 µ g/cm ³	17 µ g/cm ³
3) 1 ve 2.maddelerden farklı cihazlar		17 µ g/cm ³	17 µ g/cm ³

(Not) Alan görünen yüzey alanıdır

(Denetim Yöntemi)

Boya fabrikasındaki her pişirme ocağından bir test parçası alınır ve test parçasından taşmayacak miktara kadar %4'lük bir asetik asit solüsyonu ile doldurulur ve 24 saat oda sıcaklığında bekletildikten sonra sıvı içindeki kurşun ve kadmiyum ölçülür.

2.Etiketleme Prosedürleri

(1) Japon Sanayi Standartları Yasası'na (JIS Yasası) Göre İsteğe Bağlı Etiketleme

Kalite ve performans standartlarına uygun olarak onaylı deniz aşırı üretim yerlerinde imal edilmiş, ateş üzerinde kullanılmak üzere ateşe dayanıklı seramik ya da porselen eşyalar Japon Sanayi Standartları Enstitüsü (JIS) tarafından verilen JIS işaretini taşıyabilirler.

(1) İsteğe Bağlı Sanayi Standartlarına Dayalı Etiketleme

<Seramik Takım Güvenlik İşareti>

Japon Çanak Çömlek İmalatçıları Federasyonunun Seramik Eşya Güvenlik İşareti Denetim Komitesi, Gıda Sağlık Yasası'nda yer alan test yöntemlerine göre yasal yönetmeliklere uygunluğu onaylanmış tüm ürünlerin etiketi ve ambalajı (kutu içinde satılan ürünler için) üzerinde Seramik Eşya Güvenlik İşareti'nin kullanılmasına izin verir.

Seramik Takım Güvenlik İşareti



V-2 CAM EŞYA

HS Numaraları	Mal	İlgili Yönetmelikler
7013	Cam eşyalar	Gıda Sağlık Yasası Ev Eşyası Kalite Etiketleme Yasası Sanayi Standartları Yasası
7013	Kurşun-cam eşyalar	Gıda Sağlık Yasası Ev Eşyası Kalite Etiketleme Yasası Sanayi Standartları Yasası
7013	Diğer cam eşyalar	Gıda Sağlık Yasası Ev Eşyası Kalite Etiketleme Yasası Sanayi Standartları Yasası

1. İthalat ve Dağıtım Süreci

(1) Yasal Yönetmelikler

1) İthalat için Yasal Yönetmelikler

<Gıda Sağlık Yasası>

Cam eşyaların kurşun ve kadmiyum standartlarına uygunluk açısından test edilmeleri gerekmektedir.

2) Satış için Yasal Yönetmelikler

<Ev Eşyası Kalite Etiketleme Yasası>

Isıya dayanıklı cam eşyaları ve takviyeli cam eşya ürünleri Yasaya uygun etiketleme şartlarına tabidirler.

Öte yandan, baskı kalıplı cam eşya ürünlerinin Japon Cam Eşya Ürünleri Sanayi Birliği'nin kurşun ve kadmiyum tozlaşma standartlarına uygun olmaları gerekmektedir.

3) Japon Sanayi Standartları Yasası (JIS Yasası)

(2) Yönetim Prosedürleri

İthalat, Gıda Sağlık Yasası'na dayalı kurşun ve kadmiyum giderme

standardına uygunluk onayı ve ithalat ve gümrükten geçirmeden önce Yiyecek, vs. ithalatı için bir tebliğin sunulmasını gerektirmektedir.

Isıya dayanıklı ve takviyeli cam ürünler, satış sırasında, Ev Eşyası Kalite Etiketleme Yasası'nın etiketleme şartlarına tabidirler.

(Ayrıntılar için bkz. Etiketleme Prosedürleri 2. Bölüm)

(3) Yasalarla İlgili Temas Kurulacak Yerler

* Gıda Sağlık Yasası:

Sağlık ve Refah Bakanlığı Çevre Sağlık Bürosu Yiyecek Sağlığı Bölümü
(TEL:03-3503-1711)

* Ev Eşyası Kalite Etiketleme Yasası:

Uluslararası Ticaret ve Sanayi Bakanlığı Sanayi Politikaları Bürosu,
Tüketici İşleri Bölümü
(TEL: 03-3501-1511)

2. Etiketleme Prosedürleri

Ateşe dayanıklı ve takviyeli cam eşya ürünleri Ev Eşyası Kalite Etiketleme Yasası'na tabidir.

Isıya Dayanıklı Cam Eşya için Etiket Örneği

Ev Eşyası Kalite Etiketleme Yasası'na Dayalı Etiketleme	
Ürün Adı:	Isıya Dayanıklı Cam Eşya
Kullanım Biçimi:	Doğrudan Ateş
Maksimum Isı:	300 <input type="checkbox"/> derece

Kullanımla ilgili uyarılar: a. Kullanırken dış yüzeydeki nemi siliniz. eklemekten sakınıınız. ıslak bezle dokunmayınız ya da tarafalarına bez koymayınız. kullanmayınız. düşerse ya da ani bir darbeye maruz amaçlarla kullanmayınız.	Kullanırken soğuk su Camın ısınmış taraflarını sıcakken camın ıslak b. İçinde bir şey olmadan c. Cam, yüksek bir yerden kalırsa parçalanabilir. d. Hedeflenen kullanımdan başka İmalatçının Adı ve Adresi
---	--

Not: Eğer etiket tek tarafa yerleştirilmişse 15 cm'den, her iki tarafa birden yerleştirilmişse 8 cm'den küçük olmamalıdır (şekli isteğe bağlıdır). Etiket yapıştırıcı, baskı ya da etiketleme yöntemiyle ürüne sabitlenmesi gerekmektedir.

Takviye Edilmiş Cam Eşya için Etiket Örneği

Ev Eşyası Kalite Etiketleme Yasası'na Uygun Etiketleme	
Ürün adı:	Takviye Edilmiş Cam Eşya
Takviye türü:	Tüm Yüzey Takviye Edilmiş

Kullanım uyarıları: ya da ürünü ani bir darbeye maruz ve kırılmasına neden olabilecek çelik yünü ya da temizleyicilerle temizlemeyiniz. uçuşan çok küçük parçalarına ayrılabilir.	a. Yüksek bir yerden düşürmeyiniz bırakmayınız. b. Camı çatlatabilecek sert c. Eğer cam kırılırsa,
Adresi	İmalatçının Adı ve

Not: Eğer etiket tek tarafa yerleştirilmişse 6 cm'den, her iki tarafa birden yerleştirilmişse 5 cm'den küçük olmamalıdır (şekli isteğe bağlıdır). Etiket yapıştırıcı, baskı ya da etiketleme yöntemiyle ürüne sabitlenmesi gerekmektedir.

<JIS İşareti>

Japon Sanayi Standartları Enstitüsü (JIS), cam fincanlar için Japon Sanayi Standartları Yasası'na (JIS Yasası) uygun sanayi standartları düzenlemiştir. Bu standartlara uygun ürünler JIS işaretini taşıyabilirler (isteğe bağlı olarak).

V-3 KESİCİ ALETLER

HS Numaraları	Mal	İlgili Yönetmelikler
8211	Mutfak Bıçağı & Sofra Bıçağı	Gıda Sağlık Yasası Ateşli Silahlar ve Kılıçlar Kontrol Yasası
8212	Tıraş Bıçağı & Keskin Aletler	Ateşli Silahlar ve Kılıçlar Kontrol Yasası
8213	Makaslar, Terzi Makası, Diğer Makaslar, Bıçaklar ve Keskin Aletler	Ateşli Silahlar ve Kılıçlar Kontrol Yasası
8314	Diğer Bıçaklar	Ateşli Silahlar ve Kılıçlar Kontrol Yasası Washington Sözleşmesi

1. İthalat ve Dağıtım Süreci

(1) Yasal Yönetmelikler

1) Gıda Sağlık Yasası

Mutfak Bıçakları ve sofrta bıçakları Gıda Sağlık Yasası'nın aşağıdaki maddelerine tabidir:

a) Doğrudan gıda ile temas eden metal kısımlar.

1. Bıçağın bünyesinde bakır, kurşun ya da bu metallerin alaşımları içerilmemelidir.
 2. Kaplamanın %5 ya da daha fazla kurşun içermemesi gerekir.
 3. Bıçakların %10 ya da daha fazla kurşun ya da %5 ya da daha fazla antimuan içeren aletler kullanılarak imal edilmemesi ve onarılmaması gerekmektedir.
 4. Bıçak imalatında ya da onarımında kullanılan lehim %20 ya da daha fazla kurşun içermemelidir.
 5. Tüm bakır ya da bakır alaşımlı bıçakların, yiyeceği korumak amacıyla, yiyeceklerle temas eden bölümlerinin kalay, gümüş ya da başka türlü bir kaplamayla kaplanmış olması gerekir. Bununla beraber, belirgin bir parlaklığa sahip ve paslanmayan maddelerin bu koşula uyması gerekmez.
- b) Bıçakların yiyeceklerle doğrudan temas eden plastik bölümleri kurşun ve kadmiyum yönünden test edilmelidir.

2) Ateşli Silah ve Kılıç Taşıma Kontrol Yasası

Japon vatandaşlarına zarar gelmesini önlemek için, ateşli silahlar, bıçaklar ve kılıçlar Japonya'ya ithal edilmeleri halinde denetim ve tescil şartlarına tabidirler.

Bu yasada adı geçen kesici aletler, Ateşli Silah ve Kılıç Taşıma Yasası'nın 2. Maddesinin 2. Bölümü'ne tabidirler. Bir bıçak ya da kılıç olarak tanımlanması halinde, prensip olarak onay alınması gerekmektedir ancak söz konusu bıçak ya da kılıç bir sanat eseri ise, tescil edilmesi gereklidir, aksi takdirde Japonya'da taşınmasına izin verilmez.

Bıçak ya da kılıç olarak değerlendirilmeyen kesici aletler (6 cm. civarında uzunlukta kesici parçası olan) Ateşli Silah ve Kılıç Taşıma Kontrol Yasası'nın 22. Maddesi tarafından bazı kısıtlamalara tabidirler.

<Uygulanabilirlik Alanı>

Madde 2, Bölüm 2

Bu yasada adı geçen "Kılıçlar", kılıç, bıçak, mızrak ve baltalı harbe ve 15 cm ya da daha uzun bıçaklı hançer ve kesici kısım 45 ya da daha fazla bir açıda otomatik olarak açan bir mekanizmaya sahip bıçak demektir (5.5 santimetre ya da daha kısa kesici kısmı olan ve açılmış bir bıçağı bir kılıf ile, bir doğru üzerinde sabit tutan mekanizması olmayan, bıçağının kenarı düz olan ve arkasının ucu hafifçe boyanmış ve yuvarlak olan, bıçağın arkasında kenar çekilmiş ucundan itibaren 1 santimetrelik düz bir kısmı olan, kenar çekilmiş kısmı, bıçağın çizgisine karşı 60 ya da daha büyük derecelik bir açı ile haç şeklinde üzerinden geçen bir bıçak hariç)

3) Washington Sözleşmesi

Washington Sözleşmesi'nin uluslararası ticaret yasaklarına tabi olan nesli tükenmekte olan türlerden (fildişi gibi) elde edilmiş materyalleri içeren kesici aletlerin Japonya'ya ithali yasaktır.

(2) Yönetim Prosedürleri

1) Gıda Sağlık Yasası

Gıda Sağlık Yasası'nın maddelerine tabi ürünler için, giriş limanındaki Karantina İstasyonu'na istenilen tüm bilgileri sıralayan bir "Gıda, vs. İthalatı için Bildirim Formu" arz edilmesi gerekmektedir.

2) Ateşli Silahlar ve Kılıç Taşıma Yasası

Ateşli Silahlar ve Kılıç Taşıma Yasasının maddeleri kapsamındaki bıçaklar ya da kılıçlar için özel yönetmelikler bulunmamaktadır ancak Valilik Kamu Güvenliği Komisyonunun onayı olmadan ve Valilik Eğitim Heyetine tescil ettirilmeden taşınması yasaktır. Dolayısıyla onay ya da tescil için önceden başvurulması gerekmektedir. (Aşağıdaki nota bakınız) Diğer kesici aletlerin ithalatı konusunda kısıtlama bulunmamaktadır.

Not: Onaya başvurmak için, başvuru sahibinin iş adresinin bulunduğu bölgede yetkili olan Valilik Kamu Güvenlik Komisyonuna Başbakanlık tarafından gönderilmiş belgelerle birlikte gerekli bilgiyi taşıyan bir onay başvurusunda bulunmak gerekmektedir. Kamu Güvenliği Komisyonunun incelemesinden sonra izin çıkarsa, kılıç taşıma izni verilir.

Tescile başvurmak için, başvuru sahibinin bulunduğu bölgede yetkili olan Valilik Eğitim Heyetine, gerekli bilgiyi içeren tescil için bir başvuruda bulunmak gerekir. Kamu Güvenlik Komisyonunun incelemesinden sonra eğer bıçak ya da kılıç bir sanat eseri değerinde görülürse, bir tescil sertifikası verilir.

(3) Yasalarla İlgili Temas Kurulacak Yerler

* Gıda Sağlık Yasası:

Sağlık ve Refah Bakanlığı Çevre Sağlık Bürosu Yiyecek Sağlığı Bölümü,
(TEL: 03-3503-1711)

* Ateşli Silahlar ve Kılıç Taşıma Kontrol Yasası:

Ulusal Polis Bürosu Güvenlik Departmanı Ceza Soruşturma Bürosu Güvenlik Bölümü

(TEL: 03-3581-0141)

* Washington Sözleşmesi

Nesli Tükenmekte Olan Vahşi Hayvan ve Bitki Türlerinin Yönetimi Bölümü,
İthalat Bölümü, Uluslararası Ticaret Yönetim Bürosu, Uluslararası Ticaret ve Sanayi Bakanlığı

(TEL: 03-3501-1511)

2. Etiketleme Prosedürleri

Kesici ürünler için yasal ya da standart sanayi etiketleme gereklilikleri yoktur.

V-4 ÖLÇEKLER

HS Numaraları	Mal	İlgili Yönetmelikler
8432	Ölçüm Aletleri (Ölçekler, Çocuklar için Ölçekler)	Ölçüm Yasası Sanayi Standartları Yasası
8423	Yemek Pişirmek için Ölçekler	Ölçüm Yasası Sanayi Standartları Yasası Gıda Sağlık Yasası

1. İthalat ve Dağıtım Süreci

(1) İthalattaki Yasal Düzenlemeler ve Prosedürler

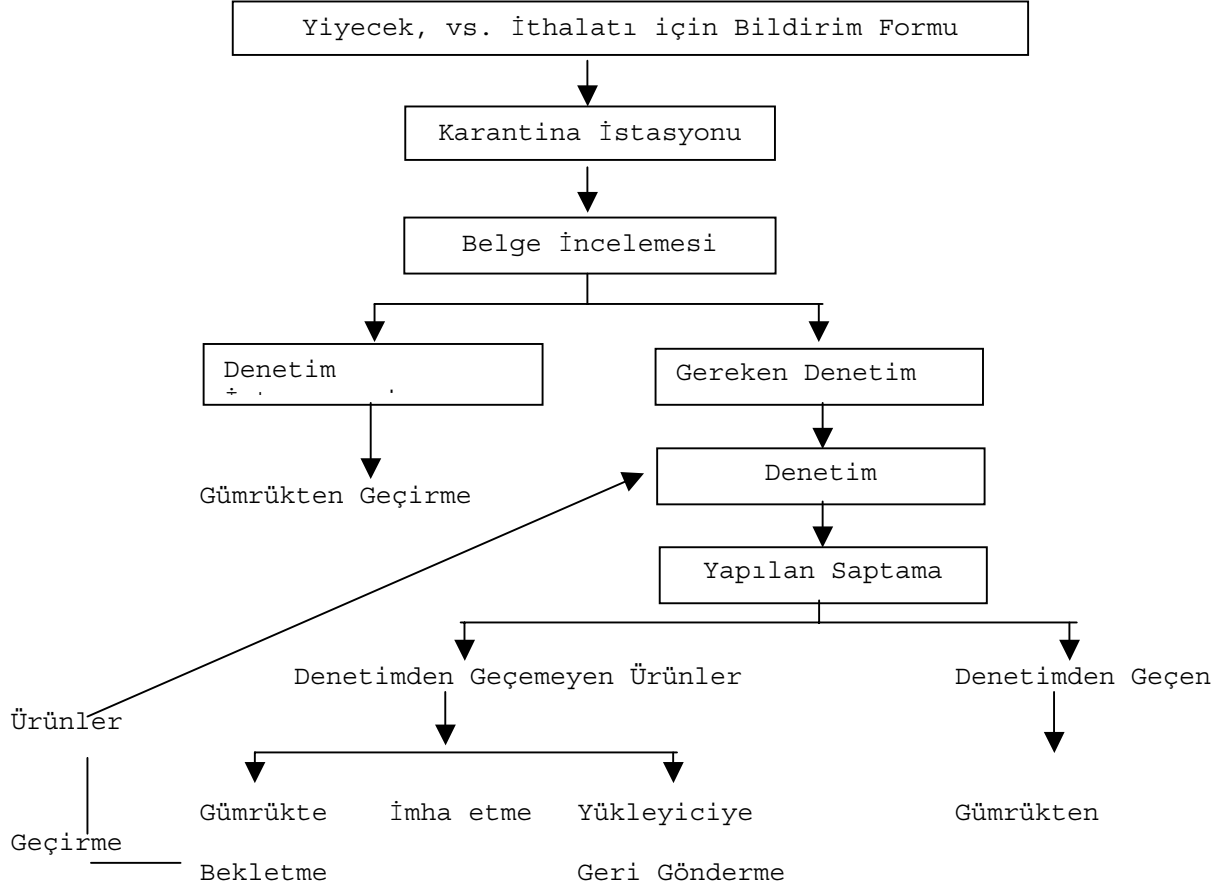
İthalat konusunda miktar kısıtlaması yoktur. Ancak, yiyeceklerle doğrudan temas edeceklerinden, evlerde kullanılan ölçekler Gıda Sağlık Yasası'nın maddelerine tabidirler.

<Gıda Sağlık Yasası Yönetmelikleri>

İthalatçılar, giriş limanındaki Karantina İstasyonundan "Yiyecek, vs. İthalatı için Bildirim Formu" nun bir kopyasını almalıdırlar ve herhangi bir sağlık probleminin olup olmadığının belirlenmesi için malın bir tanesinin sağlık kontrolüne tabi tutulması gerekmektedir.

Sağlık kontrolü, yiyeceklerle doğrudan temas eden bölüm için bakır kaplamadaki kurşun içeriğini, plastik Materyaller için kadmiyum içeriğini ve hepsinde kurşun içeriğini kontrol eder.

Gıda Sağlık Yasası Tarafından İstenilen Yönetim Prosedürleri



(2) Satışla İlgili Yasal Yönetmelikler ve Prosedürler

Evde kullanım amaçlı özel ölçeklerin (teraziler, bebek ölçekleri, evlerde kullanılan ölçekler, manometreler, termometre) satışı Ölçek Yasasının maddelerince düzenlenmiştir.

<Ölçüm Yasası Yönetmelikleri>

Yasanın amacı ölçümlerin doğruluğunu sağlamak ve böylece ekonomik gelişme ve kültürel ilerlemeye katkıda bulunmak için ölçüm standartlarını belirlemektir. Yasa, ölçümlerin doğruluğunu garanti altına almak için, özel yapı ve tolerans standartları gerektiren bazı özel ölçüm aletlerini belirler. Bu ürünlerin bazıları, tüketiciler tarafından günlük yaşantılarında kullanılan, evde kullanım amaçlı özel ölçeklerin kategorisine dahil olmaktadır.

Satış sırasında, ürünlerin MITI (Uluslararası Ticaret ve Sanayi Bakanlığı) Talimatı ile belirlenmiş yapı ve (2) hat hakkındaki teknik standartlara uygunluklarının sağlanması ve evlerde kullanılan ölçek, vs. işaretini taşımaları gerekmektedir.

Not: Lütfen bu teknik standartlar hakkında daha ayrıntılı bilgi edinmek için yasa metnine başvurunuz ve anlaşılmayan noktalarla ilgili olarak ilgili kamu birimine danışınız.

(3) Yasa Maddelerine Dayalı İsteğe Bağlı Standartlar

<Japon Sanayi Standartları Yasasına (JIS Yasası) Dayalı Standartlar>

Japon Sanayi Standartları Enstitüsü (JIS), teraziler dahil olmak üzere, yasa maddelerine dayalı birçok sanayi ürünü için standartlar belirlemiştir.

JIS standartları hakkında daha fazla soru sormak için, lütfen Japon Sanayi Standartları Enstitüsü ile temas kurunuz.

(TEL: 03-3583-8001)

(4) Yasalarla İlgili Temas Kurulacak Yerler

* Ölçüm Yasası

Uluslararası Ticaret ve Sanayi Bakanlığı, Makineler ve Bilgi Sanayileri Bürosu, Ölçüm Yönetim Bölümü

(TEL: 03-3501-1511)

Ağırlık ve Ölçüler için Valilik Sertifika İstasyonu

* Gıda Sağlık Yasası:

Sağlık ve Refah Bakanlığı Çevre Sağlık Bürosu, Gıda Kimyası Bölümü

(TEL: 03-3503-1711)

* Japon Sanayi Standartları Yasası (JIS Yasası):

Uluslararası Ticaret ve Sanayi Bakanlığı Sanayi Bilimi ve Teknolojisi Acentesi, Makine Standartları Bölümü, Standartlar Departmanı,

(TEL: 03-3501-1511)

2. Etiketleme Prosedürleri

(1) Yasal Olarak Gereken Etiketleme

<Ölçüm Yasası tarafından İstenilen Etiketleme>

Yasa, kişisel teraziler, bebek ölçekleri ve evde kullanılan ölçeklerin aşağıdaki bilgileri sıralamasını gerektirmektedir. Bu etiketin ürünün üzerine iliştirilmesi gerekir.

- 1) İmalatçı adı
- 2) Üretim kodu
- 3) En yüksek ağırlık sınırı ve ölçüm birimleri (eğer iki ya da daha fazla birim söz konusuysa, her biri için ilgili kütle sırası)
- 4) En düşük ağırlık sınırı (0 dışında ise)
- 5) Nominal voltaj ve pil sayısı ve tipi (istenirse)
- 6) İthalatçının adı ve adresi

Not: En yüksek ağırlık sınırı cihaz tarafından kaydedilebilen maksimum ağırlıktır.

Ayrıca, işaretlemeler için de çok özel standartlar vardır. Ölçüm Yasası için Teşvik Yönetmeliği aşağıdaki simgenin ürünün tam olarak görünür bir yerine basılmasını ya da gerektirmektedir. Simgenin çapının en az 8 milimetre olması gerekmektedir.

Termometrelerin ve manometrelerin, insan yaşamıyla ilgili metreler gibi denetlere uygunluğu belirten aşağıdaki işaretlerle etiketlenmesi gerekir.

Ölçek İşareti



Onay Damgası ve Teknik Standartlara Uygunluk Damgası.

